

Codes et libellés des entités NV3 :

143AD99 : Argiles et grès indifférenciés du Keuper (Trias sup.) à l'Ouest et Sud du Bassin parisien

143AD01 : Marnes irisées supérieures et Argiles de Chanville du Keuper en Lorraine et Champagne à l'est du Bassin Parisien (bassin Seine-Normandie et bassin Rhin-Meuse)

143AD03 : Dolomie de Beaumont, Marnes irisées moyennes et Grès à roseaux du Keuper en Lorraine et Champagne à l'est du Bassin Parisien (bassin Seine-Normandie et bassin Rhin-Meuse)

143AD05 : Marnes irisées inférieures du Keuper de Lorraine et d'Alsace en Lorraine et Champagne à l'est du Bassin Parisien (bassin Seine-Normandie et bassin Rhin-Meuse)

Code et libellé de l'entité NV2 incluse :

143AD Dolomies et Marnes du Keuper (Trias sup.) du Bassin parisien (bassin Seine-Normandie et bassin Rhin-Meuse)

1. Bibliographie

Fourniguet G., Boucher J., Nguyen.The D., Warin J., Xu D. (2010) - Référentiel Hydrologique français BDLISA - Bassins Rhin-Meuse et Seine-Normandie. Année 3. Délimitation des entités hydrogéologiques de niveaux 1, 2 et 3 en Lorraine et dans les secteurs du bassin Rhin-Meuse en Champagne-Ardenne. Rapport BRGM/RP-57519-FR.
Warin J., Chabart M., Geron A., Mardhel V., Xu D. (2010) - Référentiel Hydrologique français BDLISA - Bassin Seine-Normandie. Année 3. Délimitation des entités hydrogéologiques de niveaux 1 et 2 en région Champagne-Ardenne. Rapport BRGM/RP-57517-FR.
Mégrien C. (1980) - Synthèse géologique du bassin de Paris. 3 volumes. Mémoires BRGM n° 101,102 et 103 (Voir Figure 1).
Duermael G., Frey C., Kerbaul A. (1975) – Etat de la documentation sur les ouvrages souterrains implantés sur les feuilles topographiques de Bourmont, Bourbonne-les-Bains, Monthureux-sur-Saône (Haute-Marne) et description hydrogéologique provisoire. Rapport BRGM/75-SGN-409-BDP. 34 p., 3 cartes.
Schomburgk S., Lalot E., Maget Ph., Mardhel V., Martin J. C., Robelin C. (2011) - Référentiel Hydrogéologique Français BDLISA Bassin Loire-Bretagne - Année 3. Délimitation des entités hydrogéologiques de niveau 3 en région Centre BRGM/RP-58257-FR
Marotel C. (1977) - Données géologiques et hydrogéologiques acquises à la date du 15/mars/1977 sur la feuille topographique à 1/50000 de Bourmont (Vosges). Ministère du développement industriel et scientifique. Rapport BRGM/77-SGN-136-LOR.

2. Attributs de l'entité BD-LISA 143AD

Localisation géographique et contexte administratif :

- Régions : Lorraine, Champagne-Ardenne, Picardie, Ile-de-France, Centre, Bourgogne

2.1. DEFINITION DES ATTRIBUTS A COMPLETER DANS LE TME/FICHER .SHP

Thème

Code	Libellé	143AD	143AD99	143AD01	143AD03	143AD05
1	Alluvial					
2	Sédimentaire	x	x	x	x	x
3	Socle					
4	Intensément plissés de montagne					
5	Volcanisme					

Nature

Code	Libellé	143AD	143AD99	143AD01	143AD03	143AD05
3	Système aquifère					
4	Domaine hydrogéologique	x				
5	Unité aquifère				x	
6	Unité semi-perméable					
7	Unité imperméable		x	x		x
8	Unité Aquifère à l'affleurement, inconnu en profondeur					

Milieu

Code	Libellé	143AD	143AD99	143AD01	143AD03	143AD05
1	Milieu poreux	x	x	x		x
2	Milieu fissuré					
3	Milieu karstique					
4	Milieu de double porosité : matricielle et de fissure				x	
5	Milieu de double porosité : karstique et de fissure					
6	Double porosité : de fractures et/ou de fissures					
7	Double porosité : matricielle et de fractures					
8	Double porosité : matricielle et karstique					

Etat

Code	Libellé	143AD	143AD99	143AD01	143AD03	143AD05
0		x	x	x		x
1	Entité hydrogéologique à nappe captive					
2	Entité hydrogéologique à nappe libre					
3	Entité hydrogéologique à parties libres et captives				x	

2.2. FORMATIONS GEOLOGIQUES AFFLEURANTES

Formations géologiques harmonisées contenues dans l'entité BD-LISA

Notation	Description	NV2	NV3
t6c	Marnes irisées supérieures (Keuper supérieur)	143AD	143AD01
t6B	Dolomie de Beaumont (Keuper moyen)	143AD	143AD03
t6b	Dolomie de Beaumont, Marnes bariolées à Estheria, Grès à roseaux, indifférenciés (Keuper moyen)	143AD	143AD03
t6a-b	Marnes irisées inférieures (Keuper inférieur à moyen)	143AD	143AD05
tS	Calcaire dolomitique silicifié : Assise de Chitry, Silcrete ante-Hettangien, arkose silicifiée	143AD	143AD99
tA	Argiles rouges	143AD	143AD99
t	Sables et grès, dolomies, argiles bariolées à la partie supérieure	143AD	143AD99

2.3. LOGS GEOLOGIQUES VALIDES

Passes des logs géologiques validés contenues dans l'entité BD-LISA

Appellation	Nom appellation	NV2	NV3
63015	Argile Châlain	143AD	143AD99
63020	Argiles bariolées dolomitiques	143AD	143AD99
63060	Argiles bariolées intermédiaires (Marnes bariolées, Marnes bariolées moyennes, Marnes bariolées sur le grès à roseaux, Marnes bariolées intermédiaires, Marnes irisées moyennes, Marnes versicolores, Marnes intermédiaires)	143AD	143AD99
63100	Marnes à pseudomorphoses de sel (= Marnes irisées inférieures "inférieures")	143AD	143AD99
63310	Argiles lie-de-vin de Champagne	143AD	143AD99
63475	Grès de Sainte-Colombe	143AD	143AD99
63580	Argile rouge de Saint-Maur	143AD	143AD99
76800	Formation des grès de Donnemarie	143AD	143AD99
63030	Argiles de Chanville	143AD	143AD01
63040	Dolomie de Beaumont	143AD	143AD03
63050	Dolomie moellon	143AD	143AD03
63070	Grès à roseaux	143AD	143AD03
63080	Marnes à esthéries (= Marnes irisées inférieures "supérieures")	143AD	143AD01
63090	Formation salifère	143AD	143AD03
63202	Marnes irisées inférieures	143AD	143AD05
63320	Marnes irisées supérieures	143AD	143AD01
63330	Argiles à anhydrite	143AD	143AD01
63350	Grès à roseaux, argiles	143AD	143AD03
63360	Argiles à anhydrite, sel gemme, Marnes	143AD	143AD03

3. Caractéristiques de l'entité BD-LISA 143AD99

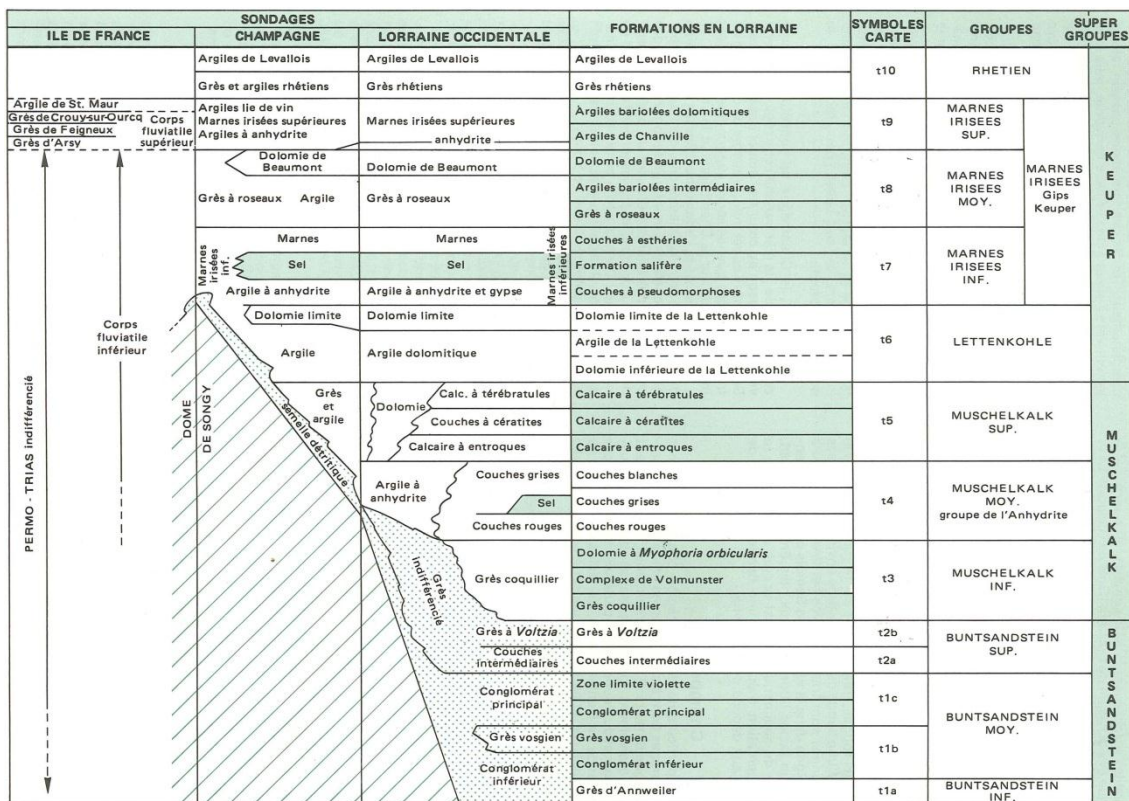
3.1. CARACTERISTIQUES GEOLOGIQUES ET HYDROGEOLOGIQUES

3.1.1. Caractéristiques géologiques et géométriques des réservoirs souterrains

Cette formation géologique correspond au domaine occidental du Trias qui s'étend à l'ouest de la Champagne (en Ile-de-France) et du Morvan (Nièvre) et dont l'évolution est indépendante de celle de la Lorraine.

Cette séquence, connue par des sondages pétroliers profonds, débute avec la base des Marnes irisées supérieures et correspond à des dépôts d'argiles : **Argile châlain, Argiles rouge de Saint-Maur et différents types de grès**. C'est une **unité imperméable**.

Dans le bassin Seine-Normandie, l'entité est totalement sous couverture et s'étend à l'ouest de la formation des marnes irisées supérieures. Au Nord, elle s'étend depuis le nord du département de la Marne, le Sud de l'Aisne et de l'Oise. A l'ouest, elle s'étend en Seine-et-Marne, dans l'Essonne et dans le Loiret. Enfin, une zone située à l'est du Morvan, dans la Nièvre, a été délimitée.



3.7 — Tableau lithostratigraphique des formations rencontrées en sondages (L. COUREL et Ph. MAGET).

Figure 1 – Tableau lithostratigraphique des formations du Trias (MEGNIEN, 1980)

3.1.2. Caractéristiques hydrodynamiques

L'entité 143AD99 est imperméable.

3.1.3. Piézométrie

Carte piézométrique de l'entité :

Description des écoulements souterrains (drain principal, gradient hydraulique) :

3.1.4. Recharges naturelles, aires d'alimentation et exutoires

Type de recharge :

- Recharge pluviale :
- Recharge par les pertes des cours d'eau :
- Contact direct (avec les eaux superficielles, via des bétoires, marnières...) :
- Drainance (d'autres ME à travers des niveaux semi-perméables) :

3.1.5. Etat(s) hydraulique(s) et type(s) d'écoulement(s)

Description Etat(s) hydraulique(s) :

3.1.6. Paramètres hydrodynamiques

- Conductivité hydraulique :
- Porosité :
- Transmissivité :
- Coefficient d'emménagement :

3.2. CARACTERISTIQUES DES LIMITES DE L'ENTITE BD-LISA

Définition des limites et références utilisées:

Limite	Référence utilisée pour le découpage	Commentaire
Est	Extension des logs géologiques validés recoupant les formations géologiques différenciées : Marnes irisées et dolomies et grès	
Ouest et nord	Extension des logs géologiques validés recoupant les formations géologiques indifférenciées	
Sud	Entité BD-LISA définie en région Centre : affleurements géologiques des dolomies et grès du Trias moyen et supérieur	

La délimitation a été effectuée à partir des informations fournies par les nombreux logs validés de la Banque de données du Sous-Sol du BRGM (BSS) qui recoupent ces formations géologiques argileuses. Ils identifient notamment les Argiles de St-Maur, les Argiles Châlain, les Argiles bariolées dolomitiques, à des profondeurs voisines de 2000 mètres en Ile-de-France.

A noter que dans la zone située à l'ouest du Morvan (Nièvre), les logs validés recoupent les argiles bariolées dolomitiques à une profondeur de quelques dizaines de mètres.

La limite est de cette entité correspond à l'entité 143AD01 « Marnes irisées supérieures du Keuper » de même ordre dans la pile. L'entité 143AM00 de la région Centre a été intégrée à cette entité dans la partie bassin Seine-Normandie.

4. Caractéristiques de l'entité BD-LISA 143AD01

4.1. CARACTERISTIQUES GEOLOGIQUES ET HYDROGEOLOGIQUES

4.1.1. Caractéristiques géologiques et géométriques des réservoirs souterrains

Présente dans l'est du bassin de Paris, cette entité hydrogéologique correspond à la formation géologique des **Marnes irisées supérieures du Keuper** (Trias supérieur) dont les affleurements sont situés dans le bassin Rhin-Meuse à l'est (en Lorraine) et au sud-est (Haute-Marne). C'est une **unité imperméable**.

L'entité, dans le bassin Seine-Normandie, est totalement sous couverture et s'étend depuis le département de la Meuse à l'est jusqu'à la région Ile-de-France (Seine-et-Marne) à l'ouest, la région Centre (Loiret) au sud-ouest, les départements des Ardennes au nord et de la Haute-Marne au sud-est (Langres).

Les Marnes irisées supérieures, d'après la Synthèse géologique du Bassin de Paris (Mégny, 1980) sont caractérisées en Champagne par des argiles à anhydrites surmontées de marnes irisées et d'argiles lie de vin. La puissance de la formation relevée dans les logs validés est de 50 à 100 mètres en Seine-et-Marne.

4.1.2. Caractéristiques hydrodynamiques

L'entité 143AD01 est imperméable.

4.1.3. Piézométrie

Carte piézométrique de l'entité :

Description des écoulements souterrains (drain principal, gradient hydraulique) :

4.1.4. Recharges naturelles, aires d'alimentation et exutoires

Type de recharge :

- Recharge pluviale :
- Recharge par les pertes des cours d'eau :
- Contact direct (avec les eaux superficielles, via des bétoires, marnières...) :
- Drainance (d'autres ME à travers des niveaux semi-perméables) :

4.1.5. Etat(s) hydraulique(s) et type(s) d'écoulement(s)

Description Etat(s) hydraulique(s) :

4.1.6. Paramètres hydrodynamiques

- Conductivité hydraulique :
- Porosité :
- Transmissivité :
- Coefficient d'emménagement :

4.2. CARACTERISTIQUES DES LIMITES DE L'ENTITE BD-LISA*Définition des limites et références utilisées:*

Limite	Référence utilisée pour le découpage	Commentaire
Est	Entités découpées en Lorraine : affleurements géologiques des formations concernées du Trias supérieur	
Ouest	Extension des logs géologiques validés recoupant les formations géologiques différenciées : Marnes irisées et dolomies et grès	
Nord et sud	Limite de l'entité définie en Lorraine : extension des logs géologiques validés recoupant les formations différenciées du Keuper	

La délimitation a été effectuée à partir des informations fournies par les logs validés de la Banque de données du Sous-Sol (BSS) du BRGM qui recoupent les formations géologiques (nombreux en Champagne-Ardenne, 7 en Ile-de-France et 1 en région Centre (Loiret)), ainsi que par la connaissance de la limite de l'entité de niveau 2 des Dolomies et Marnes du Keuper présente en Champagne-Ardenne et celle présente en région Centre au sud-ouest (Argiles bariolées du Trias Moyen et supérieur en régions Bourgogne et Centre), et en correspondance à l'est avec l'entité de niveau 3 des « Marnes irisées supérieures du Keuper

de Lorraine et d'Alsace en Lorraine et Champagne dans les bassins Seine-Normandie et Rhin-Meuse ».

A noter que pour les logs validés situés à l'ouest et au sud-ouest, la formation est présente à plus de 200 mètres de profondeur tandis qu'en Champagne-Ardenne, dans l'Aube, au sud de Troyes, la profondeur est de 740 mètres.

La délimitation est la même que celle des entités 143AD05 « Marnes irisées inférieures du Keuper (Trias supérieur) dans le bassin Seine-Normandie » et 143AD03 « Dolomie de Beaumont et Grès à roseaux du Keuper (Trias supérieur) dans le bassin Seine-Normandie » sauf dans le nord-est pour le rattachement à l'entité correspondante située en Lorraine.

Il est constaté que des logs validés sont situés en dehors (à l'ouest) de la limite NV2 établie initialement en Champagne-Ardenne. La prise en compte de cette nouvelle extension et des logs validés assure la jointure entre les 2 entités NV2 définies en Champagne-Ardenne et en région Centre. Les limites de l'entité NV2 associée en Champagne-Ardenne seraient à mettre à jour.

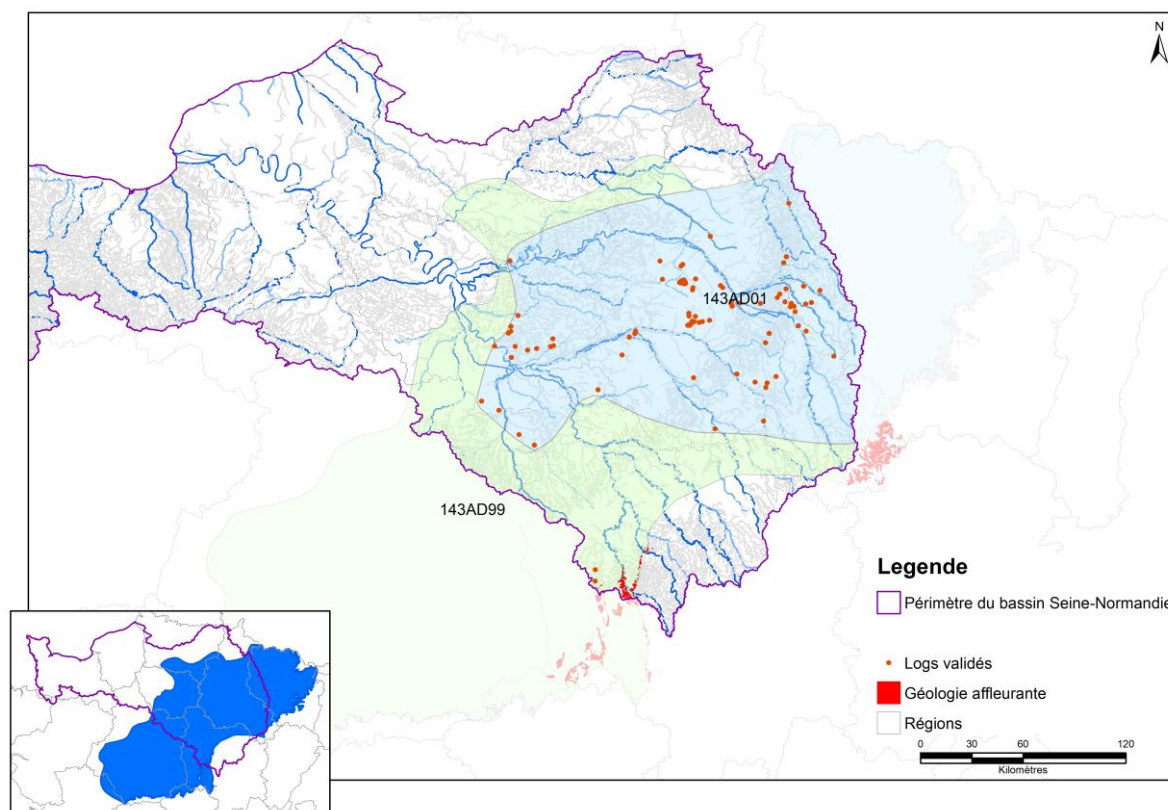


Figure 1 : Extension et limites des entités 143AD01 et 143AD99

La limite ouest des entités 141AD01, 141AD03 et 141AD05 est identique, leur extension est donc la même dans le bassin Seine-Normandie.

5. Caractéristiques de l'entité BD-LISA 143AD03

5.1. CARACTERISTIQUES GEOLOGIQUES ET HYDROGEOLOGIQUES

5.1.1. Caractéristiques géologiques et géométriques des réservoirs souterrains

Présente dans l'est du bassin de Paris, cette entité correspond à un ensemble du Keuper moyen composé de bas en haut du **Grès à roseaux**, de l'intercalaire des **Marnes bariolées à Estheria** et de la **Dolomie de Beaumont**. Les affleurements sont situés dans le bassin Rhin-Meuse à l'est (en Lorraine) et au sud-est de la Champagne-Ardenne (Haute-Marne). Les trois formations sont souvent indifférenciées sur les cartes géologiques. Il s'agit d'une **unité aquifère**.

En Lorraine, le Grès à roseaux a une puissance variant de 10 à 30 mètres (à l'affleurement) et est connu comme un aquifère offrant des ressources limitées. La Dolomie de Beaumont est une dolomie calcaire dure qui s'altère en dalles au niveau des affleurements. D'une épaisseur d'environ 10 mètres, elle représente un niveau aquifère intéressant à défaut de meilleure ressource en eau.

En Champagne-Ardenne, les Grès à roseaux et la Dolomie de Beaumont du Keuper moyen sont faiblement aquifère et peuvent donner des points d'eau sans grande importance¹. On observe dans la région de Fayl-Billot², de petites résurgences ou exurgences qui sont issues du réseau de diaclases.

Plus au nord³, un certain nombre de sources émergent au contact des grès à roseaux sur les marnes irisées inférieures. Les surfaces d'affleurement des couches perméables sont assez réduites mais l'aquifère peut être alimenté par drainance à travers les Marnes irisées du Keuper supérieur. La qualité des eaux souterraines peut par contre devenir incompatible avec les normes de potabilité (forte minéralisation notamment par les sulfates : 1500 mg/L).

Ces deux aquifères sont identifiés par des ouvrages de la BSS en Lorraine et au sud de la Champagne-Ardenne (Haute-Marne).

En direction de l'ouest, en Champagne, la dolomie de Beaumont disparaît et les grès à roseaux deviennent de plus en plus argileux.

L'entité, dans le bassin Seine-Normandie, est totalement sous couverture et s'étend depuis le département de la Meuse à l'Est jusqu'à Ile-de-France (Seine-et-Marne) à l'ouest, les régions Centre (Loiret) et Bourgogne (Yonne) au sud-ouest, les Ardennes au nord et la Haute-Marne (Langres) au sud.

La puissance de la formation relevée dans les logs validés en Seine-et-Marne et Loiret est d'environ 30-50 mètres.

¹ A Vrécourt, la dolomie de Beaumont du Keuper moyen s'est montrée improductive.

² Carte géologique n°408 de Fayl-Billot.

³ Cartes géologiques n°373 de Bourbonne-les-Bains et n°374 de Monthureux-sur-Saône.

5.1.2. Caractéristiques hydrodynamiques

L'entité 143AD03 est aquifère.

5.1.3. Piézométrie

Carte piézométrique de l'entité :

Description des écoulements souterrains (drain principal, gradient hydraulique) :

5.1.4. Recharges naturelles, aires d'alimentation et exutoires

Type de recharge :

- Recharge pluviale :
- Recharge par les pertes des cours d'eau :
- Contact direct (avec les eaux superficielles, via des bétoires, marnières...) :
- Drainance (d'autres ME à travers des niveaux semi-perméables) :

5.1.5. Etat(s) hydraulique(s) et type(s) d'écoulement(s)

Description Etat(s) hydraulique(s) :

5.1.6. Paramètres hydrodynamiques

- Conductivité hydraulique :
- Porosité :
- Transmissivité :
- Coefficient d'emménagement :

5.2. CARACTERISTIQUES DES LIMITES DE L'ENTITE BD-LISA

Définition des limites et références utilisées:

Limite	Référence utilisée pour le découpage	Commentaire
Est	Entités découpées en Lorraine : affleurements géologiques des formations concernées du Trias supérieur	
Ouest	Extension des logs géologiques validés recoupant les formations géologiques différenciées : Marnes irisées et dolomies et grès	
Nord et sud	Limite de l'entité définie en Lorraine : extension des logs géologiques validés recoupant les formations différenciées du Keuper	

La délimitation a été effectuée à partir des informations fournies par les logs validés de la Banque de données du Sous-Sol (BSS) du BRGM qui recourent la formation géologique, et en correspondance avec l'entité de niveau 3 de la « Dolomie de Beaumont, Marnes irisées moyennes et Grès à roseaux du Keuper en Lorraine et Champagne dans les bassins Seine-Normandie et Rhin-Meuse ».

A noter que pour les deux logs validés situés à l'Ouest et au Sud-Ouest, la formation est présente dans le Loiret à 1930 m de profondeur avec une épaisseur de 40 m, et en Seine-et-Marne à plus de 2000 m avec des épaisseur de plus de 30 m.

La délimitation de cette entité correspond à celle des Marnes irisées inférieures du Keuper (Trias supérieur) dans le bassin Seine-Normandie (143AD05).

La délimitation prend en compte de la présence des logs validés. Sur cette base, la limite ouest va au-delà de la limite de l'entité NV2 définie préalablement en Champagne. Cette extension a nécessité la révision des limites de l'entité NV2 associée.

6. Caractéristiques de l'entité BD-LISA 143AD05

6.1. CARACTERISTIQUES GEOLOGIQUES ET HYDROGEOLOGIQUES

6.1.1. Caractéristiques géologiques et géométriques des réservoirs souterrains

Présente dans l'est du bassin de Paris, cette entité hydrogéologique correspond à la formation géologique des **Marnes irisées inférieures du Keuper** (Trias supérieur) dont les affleurements sont situés dans le bassin Rhin-Meuse à l'Est (en Lorraine) et au Sud-Est (Haute-Marne). C'est une **unité imperméable**.

L'entité, dans le bassin Seine-Normandie, est totalement sous couverture et s'étend depuis le département de la Meuse à l'est jusqu'à la région Ile-de-France (Seine-et-Marne) à l'ouest, les régions Centre (Loiret) et Bourgogne (Yonne) au sud-ouest, les Ardennes au nord et la Haute-Marne au sud-est (Langres).

Les Marnes irisées inférieures sont des marnes et argiles de couleurs diverses alternées parfois sableuses, parfois dolomitiques, avec, en proportions variables, du gypse ou de l'anhydrite et en particulier du sel gemme qui s'étend au-delà de Châlons-en-Champagne vers l'ouest. La puissance de la formation relevée dans les logs validés est de plus de 60 mètres en Seine-et Marne à l'ouest.

6.1.2. Caractéristiques hydrodynamiques

6.1.3. Piézométrie

Carte piézométrique de l'entité :

Description des écoulements souterrains (drain principal, gradient hydraulique) :

6.1.4. Recharges naturelles, aires d'alimentation et exutoires

Type de recharge :

- Recharge pluviale :
- Recharge par les pertes des cours d'eau :
- Contact direct (avec les eaux superficielles, via des bétoires, marnières...) :
- Drainance (d'autres ME à travers des niveaux semi-perméables) :

Temps de renouvellement estimé (si disponible dans la bibliographie) :

Zones d'alimentation :

Exutoires :

Connexions avec un cours d'eau :

6.1.5. Etat(s) hydraulique(s) et type(s) d'écoulement(s)

Description Etat(s) hydraulique(s) :

6.1.6. Paramètres hydrodynamiques

- Conductivité hydraulique :
- Porosité :
- Transmissivité :
- Coefficient d'emmagasinement :

6.2. CARACTERISTIQUES DES LIMITES DE L'ENTITE BD-LISA

Définition des limites et références utilisées:

Limite	Référence utilisée pour le découpage	Commentaire
Est	Entités découpées en Lorraine : affleurements géologiques des formations concernées du Trias supérieur	
Ouest	Extension des logs géologiques validés recoupant les formations géologiques différenciées : Marnes irisées et dolomies et grès	
Nord et sud	Limite de l'entité définie en Lorraine : extension des logs géologiques validés recoupant les formations différenciées du Keuper	

La délimitation a été effectuée à partir des informations fournies par les logs validés de la Banque de données du Sous-Sol (BSS) du BRGM qui recoupent la formation géologique (au nombre de 3 en Champagne-Ardenne et 6 en Ile-de-France) ainsi que par la connaissance de la limite de l'entité de niveau 2 des Dolomies et Marnes du Keuper présente en Champagne-Ardenne et celle présente en région Centre au sud-ouest (Argiles bariolées du Trias Moyen et supérieur en régions Bourgogne et Centre), et en correspondance à l'est avec l'entité de niveau 3 des « Marnes irisées inférieures du Keuper de Lorraine et d'Alsace en Lorraine et Champagne dans les bassins Seine-Normandie et Rhin-Meuse ».

A noter que pour les logs validés situés les plus à l'ouest et au sud-ouest, la formation est présente à plus de 2000 mètres de profondeur avec des puissances de plus de 130 mètres tandis qu'en Champagne-Ardenne, dans l'Aube, au sud de Troyes, la profondeur est de 760 mètres. Il est constaté que des logs validés sont situés en dehors (à l'ouest) de la limite NV2 établie en Champagne : 1 dans l'Aube proche de Nogent-sur-Seine et 6 en Seine-et-Marne (où ils identifient la formation à plus de 2000 mètres de profondeur) et que dans la Synthèse géologique du bassin de Paris (Mégrien, 1980), la carte des limites d'extension du faciès « Argiles à anhydrite du Keuper » montre une extension effective vers l'ouest (ouest de Fontainebleau, est d'Orléans). La prise en compte de cette extension et des logs validés assure la jointure entre les 2 entités NV2 définies en Champagne et en région Centre.

7. Informations générales sur le découpage de l'entité BD-LISA

Echanges avec les experts locaux : cf. Compte-rendu réunion du 28 septembre 2012 à Sens (AESN-DSAm)

Commentaires sur le découpage : Aucun

Difficultés rencontrées : Aucune

Entité NV2 associée ajustée : oui / non

7.1. HARMONISATION DES DECOUPAGES AVEC LES BASSINS ET REGIONS LIMITOPHES

Afin d'assurer l'harmonisation du référentiel BD-LISA à l'échelle du bassin sédimentaire, les travaux réalisés sur le bassin Seine-Normandie ont intégré les entités NV3 existantes des bassins et régions voisins. La codification et la dénomination des entités NV3 sont alors modifiées pour prendre en compte les nouveaux éléments du bassin Seine-Normandie.

Les entités 143AD01, 143AD03 et 143AD05 du bassin Rhin-Meuse ont été prolongées en Seine-Normandie, sans modification des contours en Rhin-Meuse, ni de codification.

L'entité 143AD99 a été créée à partir des entités BD-LISA existantes suivantes :

- 143AD00 : Dolomies et Marnes du Keuper (Trias supérieur) dans les bassins Seine-Normandie et Rhin-Meuse ;
- 143AM01 : Argiles bariolées du Trias moyen à supérieur en région Centre (bassin Loire-Bretagne) ;
- 143AM03 : Trias Grès-argileux du Bec d'Allier en Bourgogne (bassin Loire-Bretagne) ;
- L'entité F15A_1 des dolomies et grès du Trias moyen et supérieur définie dans le cadre du projet BD-LISA en région Centre (rapport BRGM/RP-58257-FR).

Les contours des entités des régions voisines n'ont pas été modifiés.

FICHE ENTITE BD-LISA NV2 143AD

Fiche éditée en octobre 2012

Page 15

143AD	Dolomies et Marnes du Keuper (Trias supérieur) dans les bassins Seine-Normandie et Rhin-Meuse
143AD00	NV3 absent, nom de l'entité NV2 : Dolomies et Marnes du Keuper (Trias supérieur) dans les bassins Seine-Normandie et Rhin-Meuse
143AD01	Marnes irisées supérieures et Argiles de Chanville du Keuper en Lorraine et Champagne dans les bassins Seine-Normandie et Rhin-Meuse
143AD03	Dolomie de Beaumont, Marnes irisées moyennes et Grès à roseaux du Keuper en Lorraine et Champagne dans les bassins Seine-Normandie et Rhin-Meuse
143AD05	Marnes irisées inférieures du Keuper de Lorraine et d'Alsace en Lorraine et Champagne dans les bassins Seine-Normandie et Rhin-Meuse
143AD99	Argiles et grès indifférenciés du Keuper (Trias supérieur) à l'ouest et au sud du Bassin Parisien
143AM00	NV3 absent, nom de l'entité NV2 : Argiles bariolées du Trias moyen à supérieur en régions Bourgogne et Centre
143AM01	Argiles bariolées du Trias moyen à supérieur en région Centre (bassin Loire-Bretagne)
143AM03	Trias Grèso-argileux du Bec d'Allier en Bourgogne (bassin Loire-Bretagne)

Tableau 1 : Tableau des correspondances réalisées avec les entités BD-LISA NV3 des bassins limitrophes pour garantir l'harmonisation du référentiel à l'échelle du bassin sédimentaire. En gris : entités remplacées ou supprimées, en blanc : entités non modifiées, en bleu : nouvelles entités BD-LISA créés.

143AM01	Argiles bariolées du Trias moyen à supérieur en région Centre (bassin Loire-Bretagne)	143AD01	Marnes irisées supérieures et Argiles de Chanville du Keuper en Lorraine et Champagne dans les bassins Seine-Normandie et Rhin-Meuse
143AM03	Trias Grèso-argileux du Bec d'Allier en Bourgogne (bassin Loire-Bretagne)		
143AD01	Marnes irisées supérieures et Argiles de Chanville du Keuper en Lorraine et Champagne dans les bassins Seine-Normandie et Rhin-Meuse		
143AD03	Dolomie de Beaumont, Marnes irisées moyennes et Grès à roseaux du Keuper en Lorraine et Champagne dans les bassins Seine-Normandie et Rhin-Meuse	143AD03	Dolomie de Beaumont, Marnes irisées moyennes et Grès à roseaux du Keuper en Lorraine et Champagne dans les bassins Seine-Normandie et Rhin-Meuse
143AD05	Marnes irisées inférieures du Keuper de Lorraine et d'Alsace en Lorraine et Champagne dans les bassins Seine-Normandie et Rhin-Meuse	143AD05	Marnes irisées inférieures du Keuper en Alsace, Lorraine et Champagne dans les bassins Seine-Normandie et Rhin-Meuse
143AD00	NV3 absent, nom de l'entité NV2 : Dolomies et Marnes du Keuper (Trias supérieur) dans les bassins Seine-Normandie et Rhin-Meuse	143AD99	Argiles et grès indifférenciés du Keuper (Trias supérieur) à l'ouest et au sud du Bassin Parisien
143AM00	NV3 absent, nom de l'entité NV2 : Argiles bariolées du Trias moyen à supérieur en régions Bourgogne et Centre		

Tableau 2 : Tableau de correspondance récapitulatif

8. Eventuel lien avec le référentiel des Masses d'eau souterraines du bassin Seine-Normandie

Aucune MESO du bassin Seine-Normandie n'est associée à l'entité 143AD.

Sur le bassin Rhin-Meuse, l'entité 143AD est associée à la MESO FRB1G007 - Plateau lorrain versant Meuse (ex. 2007).